

Ontruimingsplan



Internationaal Indoor Sportcentrum Almelo (IISPA)

Stadionlaan 60
7606 JZ Almelo

Telefoon 0546 863636

Email: hetsportpark@sportbedrijfalmelo.nl

Website: www.sportbedrijfalmelo.nl

Goedgekeurd

Bevoegd gezag

Voorwoord

Ondanks allerlei preventieve maatregelen blijft binnen elke organisatie de kans op het optreden van een calamiteit bestaan. In de meeste gevallen zal er sprake zijn van bijna-ongevallen en loopt het met een sisser af, maar in sommige gevallen zijn aard en omvang van dien aard, dat er snel en direct actie moet worden ondernomen. Om in geval van een calamiteit snel en doeltreffend te kunnen handelen, is het van levensbelang dat verantwoordelijkheden, taken en procedures duidelijk vastgelegd zijn. Hierdoor kunnen kostbare seconden worden gewonnen, tijd die van levensbelang kan zijn in kritieke situaties.

Dit plan is zodanig opgebouwd dat in geval van een calamiteit snel kan worden nagegaan op welke wijze gehandeld dient te worden. De verschillende hoofdstukken zijn van elkaar gescheiden door middel van tabbladen. Aan de hand van de inhoudsopgave kan snel en doeltreffend het betreffende hoofdstuk worden opgezocht en de daaruit voortvloeiende taken worden uitgevoerd.

Hoewel dit ontruimingsplan zich uitstekend leent voor het snel opzoeken van taken, is het voor een effectieve calamiteitenbestrijding van belang dat de betrokken personen bekend zijn met de door hem of haar uit te voeren taken. Hierdoor kan tijd worden gewonnen die in geval van een calamiteit van levensbelang is. Het regelmatig oefenen van de in dit plan beschreven taken is dan ook elementair.

Waar in dit ontruimingsplan mannelijke zelfstandige naamwoorden en persoonlijke vornaamwoorden in de mannelijke vorm worden gebruikt, zijn deze tevens van toepassing op de vrouwelijke vorm van deze woorden.

Datum:

Plaats: Almelo

Preventiemedewerker:

Directeur:

Inhoudsopgave

1. INLEIDING	4
1.1 AANLEIDING	4
1.2 DOELSTELLING	4
1.3 BEHEERS- EN COMMUNICATIEPLAN	4
1.4 WERKINGSGEBIED	4
1.5 PRIORITEITENSTELLING	5
1.6 OVERHEIDSDREMPEL	5
1.7 BEGRIPSOMSCHRIJVING	5
2. SITUATIETEKENING	7
3. GEBOUW-, INSTALLATIE- EN ORGANISATIEGEGEVENS	8
3.1 GEBOUWGEGEVENS	8
3.2 INSTALLATIEGEGEVENS	12
3.3 ORGANISATIEGEGEVENS	14
4. ALARMERINGSPROCEDURE INTERN EN EXTERN	18
4.1 INTERNE ALARMERING	18
4.2 EXTERNE ALARMERING	18
5. BRANDMELDSHEMA	19
6. WIJZE VAN ONTRUIMING EN VERZAMELPLAATSEN	20
6.1 VERZAMELPLAATSEN	20
6.2 FASEN VAN ONTRUIMING BIJ BRAND	20
7. ALGEMENE INSTRUCTIES	22
7.1 HOE TE HANDELEN BIJ HET ONTDEKKEN VAN EEN BRAND.....	22
7.2 HOE TE HANDELEN BIJ EEN BRAND- OF ONTRUIMINGSALARM	23
8. TAKEN BHV-COÖRDINATOR	24
8.1 TAKEN BHV- COÖRDINATOR BIJ BRAND	24
8.2 CHECKLIST BHV-COÖRDINATOR	25
8.3 TAKEN BHV-COÖRDINATOR BIJ ONTRUIMING	26
9. TAKEN BEDRIJFSHULPVERLENERS	27
9.1 TAKEN BEDRIJFSHULPVERLENERS BIJ BRAND	27
10. TAKEN COÖRDINATOR-VERZAMELPLAATS	29
10.1 TAKEN COÖRDINATOR-VERZAMELPLAATS BIJ ONTRUIMING	29
11. TAKEN DIRECTEUR	29
11.1 TAKEN DIRECTEUR BIJ BRAND.....	29
12. LOGBOEKEN	30
12.1 LOGBOEK MUTATIES ONTRUIMINGSPLAN.....	30
12.2 LOGBOEK OEFENINGEN IN HET COMPLEX.....	31
13. TELEFOONLIJSTEN	32
13.1 GEGEVENS BHV-PROJECT TEAM.....	32
13.2 GEGEVENS BHV'ERS EN EHBO-ERS	32
13.3 TELEFOONLIJST EXTERNE DIENSTEN	33
13.4 OVERIGE BELANGRIJKE TELEFOONNUMMERS	33
14. ONTRUIMINGSPLATTEGRONDEN	34

1. Inleiding

1.1 Aanleiding

In de Arbowet is vastgelegd dat de werkgever verantwoordelijk is voor de veiligheid van werknemers en derden binnen het gebouw.

Dit ontruimingsplan kan worden geëist vanuit de gebruiksvergunning en, afhankelijk van de grootte en het gebruik van het gebouw, vanuit het Gebruiksbesluit. Daarnaast draagt de aanwezigheid van een ontruimingsplan bij aan de veiligheid van de werknemers en aanwezigen, zodat tegemoet gekomen wordt aan de eisen die hiervoor in het Arbowet zijn vastgesteld.

In ieder gebouw kunnen zich situaties voordoen die het noodzakelijk maken dat personeel en bezoekers het gebouw zo snel mogelijk moeten verlaten.

Deze situaties kunnen zich voordoen bij:

- brand;
- wateroverlast;
- stormschade;
- bommelding;
- gaslekkage;
- in opdracht van het bevoegd gezag;
- of andere voorkomende gevallen.

Hiervoor is naast de genomen preventie- en preparatiemaatregelen een ontruimingsplan nodig.

Voorwaarde voor een goede ontruiming is dat:

- a). D.m.v. instructie en minimaal één jaarlijkse oefening dit ontruimingsplan aan de praktijk zal worden getoetst en zo nodig bijgesteld.
- b). Alle medewerkers en gebruikers/huurders in ieder geval hoofdstuk 7 "algemene instructies" kennen.
- c). De directeur en de BHV-ers op de hoogte dienen te zijn van de gehele inhoud van het ontruimingsplan.
- d). In situaties waarin niet is voorzien, naar bevinding van zaken zal moeten worden gehandeld.
- e). De directie verantwoordelijk is voor de BHV-organisatie in het gebouw, zoals beschreven in de Arbowet.

1.2 Doelstelling

De doelstelling van het ontruimingsplan is om doormiddel van het vaststellen van eenduidige verantwoordelijkheden, bevoegdheden en procedures te komen tot een zo snel en veilig mogelijke ontruiming. Tevens dient dit ontruimingsplan als leidraad voor het opzetten en vastleggen van een BHV-organisatie.

1.3 Beheers- en communicatieplan

Een exemplaar van het ontruimingsplan is onder andere te vinden in de beheerdersruimte in de BHV-box. Het ontruimingsplan wordt 1 x per jaar geactualiseerd.

1.4 Werkingsgebied

Het ontruimingsplan geldt voor het gehele complex.

1.5 Prioriteitenstelling

Bij het opstellen en toepassen van het ontruimingsplan zijn de volgende prioriteiten gesteld:

1. redding van mensen, dieren en boedel;
2. uitbreiding voorkomen;
3. bestrijding calamiteit;
4. beperking gevolgschade en vervolgschade;
5. onderzoek.

1.6 Overheidsdrempel

Op het moment dat de overheid handelend of dwingend optreedt ter handhaving van de openbare orde en veiligheid, ter voorkoming of opsporing van strafbare feiten, of bij het onderzoek naar de oorzaak van een incident (calamiteit), is de overheidsdrempel overschreden en heeft de overheid het opperbevel.

De overheid kan zich nu manifesteren in de functie van:

- de burgemeester, ter handhaving van de openbare orde en als opperbevelhebber bij brand (in de praktijk gedelegeerd aan een brandweerofficier);
- de minister van justitie;
- de politie.

Wanneer de overheidsdrempel is overschreden, stellen alle werknemers zich dienstbaar op aan bovengenoemde gezagsdragers, met behoud van de eigen verantwoordelijkheid.

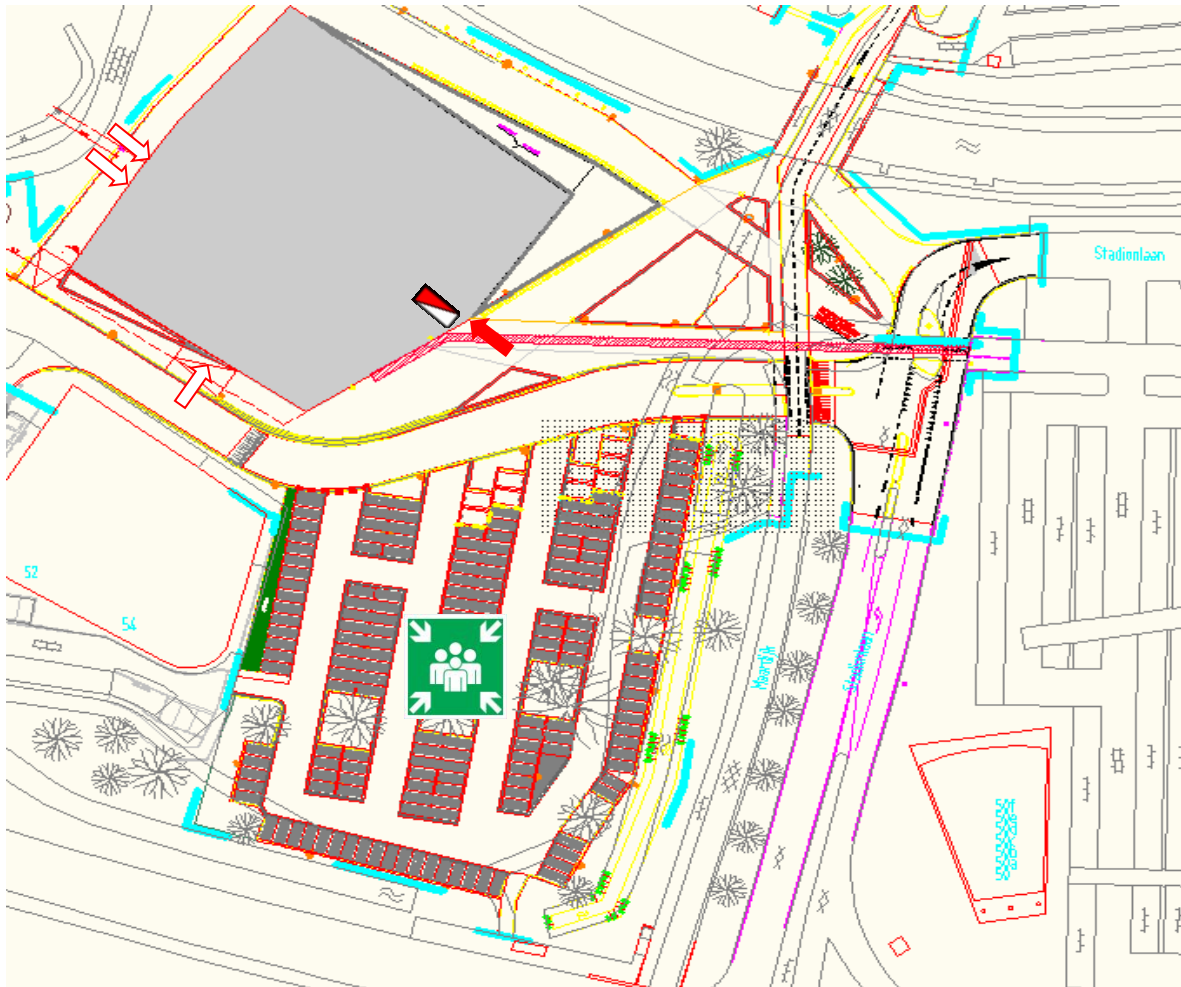
1.7 Begripsomschrijving

Bedrijfshulp-verleners (BHV-ers)	De BHV-ers bestaan uit eerstelijns hulpverleners. Hiermee wordt bedoeld dat zij bij een incident direct handelend optreden. Van het optreden van de BHV-ers hangt uiteindelijk het vervolg van de verder te nemen maatregelen af.
Bevelvoerder brandweer	Degene die belast is met de algehele leiding met betrekking tot het redden van personen en dieren, en het bestrijden van de brand.
BHV- coördinator	De BHV-coördinator heeft in geval van calamiteiten de operationele leiding over de BHV-ploeg. Hij/zij wordt daarin bijgestaan door de overige BHV'ers
BHV-project team	Bestaande uit veiligheidsdeskundige, facilitair manager en beheerder. Het BHV-projectteam is verantwoordelijk voor de hele BHV organisatie. Facilitair manager en beheerder ondersteunen de veiligheidskundige om beleidsmatig invulling te geven aan de BHV-organisatie, het organiseren van (ontruimings)-oefeningen en zorg te dragen voor het onderhouden van contacten met brandweer, politie, GG&GD en overige autoriteiten.
Calamiteit	Een gebeurtenis waardoor een ernstige verstoring van de algehele veiligheid is ontstaan, waarbij het leven en de gezondheid van vele personen, dan wel grote (im)materiële belangen in ernstige mate bedreigd worden en waarbij daadwerkelijk een gecoördineerde inzet van afdelingen, BHV-organisatie en externe hulpverlenende organisaties met verschillende disciplines vereist is.
Calamiteiten- of crisisteam	De door de directie benoemde functionarissen, die de eindverantwoordelijkheid dragen en coördineren bij de calamiteitenbestrijding.
Calamiteiten en incidenten-bestrijding	Het bestrijden van calamiteiten/incidenten volgens de daartoe aangegeven richtlijnen en het beperken van de gevolgen van een

daadwerkelijk opgetreden calamiteit/incident.

Commandant Brandweer/ officier van dienst	De functionaris die het opperbevel heeft bij de daadwerkelijke calamiteitenbestrijding. Ze zijn herkenbaar aan meer dan één rode band om de helm.
EHBO-ers	De EHBO-ers zijn eerstelijns hulpverleners op het gebied van ongevallen en ziektebeelden.
Ernstig lichamelijk letsel	Schade aan de gezondheid, die binnen 24 uur na het tijdstip van de gebeurtenis leidt tot een opname in een ziekenhuis ter observatie of behandeling dan wel naar redelijk oordeel blijvend zal zijn.
Grote materiële schade	Schade aan gebouwen, materieel, grondstoffen of producten die een rechtstreeks gevolg van een ongewenste gebeurtenis is, ten bedrage van tenminste € 45.000,=.
Incident	Een gebeurtenis waardoor een verstoring van de lokale veiligheid is ontstaan, waarbij het leven en de gezondheid van een persoon, dan wel immateriële belangen in mindere mate worden bedreigd, en waarbij daadwerkelijk een inzet van de afdeling, de bedrijfshulpverlener en één externe hulpverlenende organisatie vereist is.
Ongeval	Een aan een werknemer in verband met het verrichten van arbeid overkomen ongewilde plotselinge gebeurtenis, die schade aan de gezondheid of de dood tot vrijwel onmiddellijk gevolg heeft gehad en ertoe heeft geleid, dat de werknemer tijdens de werktijd de arbeid heeft gestaakt en niet meer heeft hervat dan wel met de arbeid geen aanvang heeft gemaakt.
Ontruimingsplan	Een plan waarmee een ontruiming op een snelle en veilige manier kan worden uitgevoerd.
PAC	Moet gelezen worden als Particuliere Alarm Centrale.
Ploegleider BHV	De ploegleider BHV geeft leiding aan de bedrijfshulpverleners op de plaats incident. In voorkomende gevallen kan hij tevens de taak van HBHV overnemen.
RAC	Moet gelezen worden als Regionale Alarm Centrale.
Salvage/Bered-dering	Schadebeperkende maatregelen; alle maatregelen die genomen worden om de gevolgschade van een calamiteit (bijvoorbeeld brand) voor gebouwen, installaties, machines, productieprocessen, administraties, computers, etc. te beperken of te voorkomen.
Veiligheids- deskundige	De veiligheidsdeskundige is, bij aanwezigheid, verantwoordelijk voor beslissingen tijdens de uitvoering van het ontruimingsplan totdat het calamiteitenteam is gevormd of totdat de brandweer is gearriveerd. Hiernaast dient de veiligheidsdeskundige beleidsmatig invulling te geven aan de BHV-organisatie, het organiseren van (ontruimings)-oefeningen en zorg te dragen voor het onderhouden van contacten met brandweer, politie, GG&GD en overige autoriteiten.

2. Situatietekening



-  Hoofdingang brandweer
-  Neveningang brandweer
-  Verzamelplaats
-  Brandmeldpaneel

3. Gebouw-, installatie- en organisatiegegevens

3.1 Gebouwgegevens

3.1.1 Naam en adres bedrijf

Naam bedrijf	:	Sportbedrijf Almelo
Naam locatie	:	Internationaal Indoor Sportcentrum Almelo (IISPA)
Adres	:	Stadionlaan 60
Postcode	:	7606 JZ
Plaats	:	Almelo
Telefoonnummer	:	0546 – 86 36 36

3.1.2 Gebouw

Het complex bestaat uit een aantal bouwdelen te weten:

- Verdieping 1 2 turnhallen
- Verdieping 0 magazijn, kantorentuin, danszaal, beheerdersruimte en tribune van turnhal
- Verdieping 1 2 vergaderruimtes, Sportcafé, 7 kantoorruimtes, 20 kleedruimtes en een breedte sporthal met 3 compartimenten
- Verdieping 2 3 tribunes voor de breedte sporthal, topsporthal met tribunes en een kiosk
- Verdieping 3 Vip ruimte met bar en een persruimte

(zie de plattegrondtekeningen, hoofdstuk 12)

3.1.3 Hoofdingang

De hoofdingang van het complex is gelegen aan de kant van de Weezebeeksingel. Bij een calamiteit zal de brandweer gebruik maken van de ingang rechts naast de hoofdingang waar ook het brandmeldpaneel hangt.
(zie situatietekening, hoofdstuk 2)

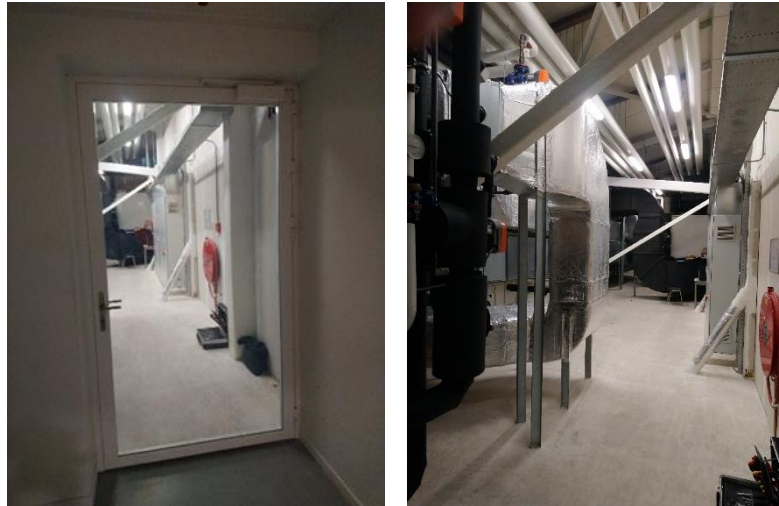
3.1.4 Risicodragende ruimten

In het gebouw bevindt zich een aantal risicodragende ruimten, te weten:

- **CV-ruimte**, op de vierde etage; Eerste trappen huis, op 4 de etage rechts



- **Luchtbehandelingsruimte**, op de vierde etage; Eerste trappen huis, op 4 de etage links.



- **SER-ruimte**, op de eerste etage; vanaf de trap deur naar links en dan in de lange gang de laatste gele deur aan de rechterkant.



- **Laagspanningsruimte**, op de begane grond; vanaf entree naar TON tribune, derde deur aan de linker kant.



- **MER-ruimte**, op de begane grond. Vanaf entree naar de TON tribune dan de eerste deur links.



De ruimten kunnen door interne en externe hulpverleners worden betreden zonder dat dit gevaar zal opleveren.

3.1.5 Afsluiters

De hoofdschakelaars voor elektra, CV, gas en water bevinden zich:

Elektra: in de laagspanningsruimte, op de begane grond, vanaf entree naar Ton tribune, derde deur aan de linker kant.



CV: boven de deur die toegang verschaft tot de CV-ruimte op de vierde etage (deur links in het eerste trappenhuis)



Gas: in de gasmeterruimte, op de begane grond naast de brandweeringang. Bevindt zich aan voorzijde van het pand, rechts naast de ingang.



Water: in de watermeterruimte, entree via FAG tribune, derde deur rechtsof via brandweer ingang aan voorzijde, eerste deur links.



3.1.6 Compartimentering

Om eventuele brand- en/of rookuitbreiding te voorkomen zijn brand- en rookcompartimenten toegepast. Brandcompartimenten verhinderen gedurende bepaalde tijd dat brand en rook zich door het gehele gebouw verspreidt.

De grote brandcompartiment zijn opgedeeld in rookcompartimenten, welke als doel hebben rook verspreiding tegen te gaan. Nadat de rookwerende deur is gepasseerd heeft men de beschikking over een rookvrije vluchtroute.

De scheidingswanden van de compartimenten zijn te herkennen aan de zelfsluitende deuren (zijn voorzien van deurdrangers). Deze deuren dienen, behoudens ten behoeve van de doorgang van personen, gesloten te blijven. Op de tekeningen uit hoofdstuk 12 is het verloop van de brand- (roze) en rookcompartimentering (blauw) aangegeven.

3.2 Installatiegegevens

3.2.1 Brandmeldcentrale

Voor het detecteren en melden van brand is in het gebouw een brandmeldcentrale (BMC) geïnstalleerd. De BMC bevindt zich in de pomruimte van de sprinklerinstallatie in het souterrain. Het doel van een BMC is het begin van brand in een vroeg stadium te signaleren. Hierdoor kan het bestrijden van brand in een vroeg stadium plaatsvinden en kunnen maatregelen worden getroffen om mensen en inventaris veilig te stellen. Ook worden ongevallen en schade ten gevolge van brand voorkomen dan wel beperkt.

Op de BMC zijn rookmelders, handbrandmelders en de sprinklerinstallatie aangesloten. Alle ruimten, m.u.v. de natte ruimten, zijn beveiligd met rookmelders (volledige bewaking). De handbrandmelders zijn op strategische plaatsen in het gebouw aangebracht. Het gehele gebouw met uitzondering van het souterrain en de vierde etage is voorzien van sprinklers. De BMC ontvangt een melding zodra een rookmelder een brand detecteert, een handmelder wordt ingedrukt of een sprinkler wordt geactiveerd, waarna het ontruimingsalarm (slow-whoop) geactiveerd wordt.

De BMC is aangesloten op de regionale alarmcentrale (RAC) van de brandweer.



De BMC heeft de volgende stuurfuncties:

- Sprinklerinstallatie;
- Ontruimingsalarm (slow-whoop);
- Liftinstallatie;
- Luchtbehandelinginstallatie.

Bij de hoofdingang van de brandweer hangt een (geografisch) brandmeldpaneel. Via het brandmeldpaneel kan in geval van calamiteiten, een duidelijk en overzichtelijk beeld van de situatie wordt verkregen. Het paneel geeft aan in welk compartiment een rookmelder, handmelder of sprinkler is geactiveerd.



3.2.2 Sprinklerinstallatie

Het gebouw is met uitzondering van het souterrain en de vierde etage voorzien van een sprinklerinstallatie. Het doel van de installatie is een beginnende brand te detecteren, te signaleren en te beheersen dan wel te blussen. De installatie bestaat uit een leidingstelsel met sproeikoppen (sprinklers) die bij een bepaalde temperatuur water gaan sproeien. Doordat de sprinklers al bij een beginnende brand in werking treden wordt de brand vaak goed onder controle gehouden en omdat ze zeer lokaal werken blijft de omvang van de bij het blussen veroorzaakte waterschade beperkt.

3.2.3 Ontruimingsalarminstallatie

Nadat de brandmeldcentrale een (beginnende) brand heeft gedetecteerd, dient de brand, met behulp van een ontruimingsinstallatie, op effectieve wijze kenbaar gemaakt te worden aan de aanwezige personen, zodat wordt aangegeven dat deze direct het pand dienen te verlaten. Daarnaast worden de bedrijfshulpverleners die voor de evacuatie, blussing, redding en begeleiding van de aanwezigen moeten zorgen, gealarmeerd.

Bij brand zal het ontruimingsalarm (door het indrukken van een handmelder, het aanspreken van een rookmelder of een geactiveerde sprinkler) automatisch in werking treden. De ontruimingsinstallatie is geïntegreerd in de brandmeldcentrale.

3.2.4 Ontruimingsalarm

Dit is het geactiveerde alarm, bestemd om het gebouw te ontruimen. Het ontruimingsalarm is te herkennen aan het slow-whoop geluid. Dit is een akoestisch signaal (slow-whoop) dat de volgende karakteristiek bezit. Het signaal begint met een toonhoogte van circa 500 Hz en loopt in 3,5 seconden op tot 1200 Hz. Na 0,5 seconde rust begint het signaal opnieuw.

3.2.5 Liften

In het gebouw bevinden zich twee liften, een personenlift en een goederenlift, welke beide aan de brandmeldcentrale zijn gekoppeld. Hierdoor worden deze bij een brandmelding naar hun hoofdstopplaats gedirigeerd. De goederenlift heeft brandwerende voorzieningen en is uitgevoerd als brandweerlift. Tijdens een brand(melding) kan de brandweer deze bedienen om hulpmiddelen naar de etages te brengen.

3.2.6 Luchtbehandelingsinstallatie

Het gebouw is voorzien van een luchtbehandelingsysteem, welke in geval van een brandmelding door de brandmeldcentrale wordt uitgeschakeld.

3.2.7 Communicatie

Ten behoeve van effectieve communicatie tussen de BHV-ers zijn er portofoons beschikbaar.

3.2.8 Transparantenverlichting

Om in geval van brand of een andere calamiteit de aanwezige personen de juiste vluchtweg te wijzen, zijn er in het complex boven alle uitgangen en nooduitgangen transparantverlichtingen aangebracht.

3.3 Organisatiegegevens

3.3.1 Openingstijden en aantal aanwezigen

In het weekend zal over het algemeen genomen de sluitingstijd lager liggen dan door de week.

	Dag	Openingstijden
Regulier	Maandag t/m zondag	07.00 uur t/m 23.00 uur

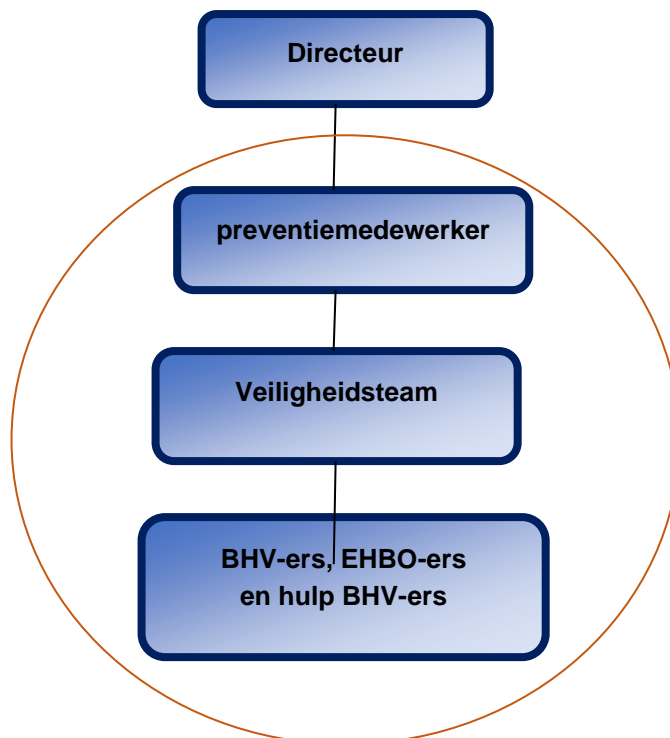
Het aantal aanwezigen is zeer variërend en is afhankelijk van hoeveel sporthallen in gebruik zijn. In de topsporthal kan plaats worden geboden aan 1244 toeschouwers. In de breedtesporthal kunnen maximaal 200 personen plaatsnemen

3.3.2 Bedrijfshulpverleningsorganisatie.

De totale BHV-organisatie bestaat uit 28 personen, onderverdeeld in:

<i>Functie</i>	<i>Aantal</i>
Directeur	1
Veiligheidsteam	8
BHV-ers	15
EHBO-ers	12

3.3.3 Organisationschema.



3.3.4 **Taken BHV-coördinator**

De BHV-coördinator heeft in geval van calamiteiten de operationele leiding over de BHV-ploeg. Hij/zij wordt daarin bijgestaan door de overige BHV'ers.

De BHV-coördinator heeft de volgende taken en verantwoordelijkheden:

- Rapporteert aan externe hulpverleningsdiensten met betrekking tot resultaten en de stand van zaken van de calamiteit.
- Leiding geven aan de bedrijfshulpverlening.
- Coördineren van de inzet van de bedrijfshulpverlening.
- Het sportcomplex in samenspraak met de directeur, laten ontruimen, indien dit noodzakelijk wordt geacht.

Na het arriveren van de gemeentebandweer zal de bevelvoerder de operationele leiding overnemen.

3.3.5 **Taken BHV**

De BHV-ers dragen zorg voor de daadwerkelijke calamiteitenbestrijding.

Tevens zijn zij verantwoordelijk voor het verlenen van eerste hulp bij ongevallen en het snel en veilig laten verlopen van de ontruimingsprocedure.

De BHV-ers hebben de volgende taken:

- Het verlenen van eerste hulp bij ongevallen.
- Het beperken en bestrijden van brand en het voorkomen en beperken van ongevallen.
- Het in noodsituaties alarmeren en evacueren van alle werknemers en bezoekers in het sportcomplex.
- Het alarmeren van en samenwerken met de gemeentebandweer en hulpverleningsorganisaties.

3.3.6 **Herkenbaarheid bedrijfshulpverleners**

De bedrijfshulpverleners zijn herkenbaar aan luminescerende hesjes.

Deze zijn te vinden in de BHV-box en staat in de beheerdersruimte.

3.3.7 **Crisisteam**

Afhankelijk van de aard en omvang van de calamiteit, kan het HBHV besluiten een crisisteam samen te stellen. Dit team wordt opgeroepen door de coördinator BHV en komt, zolang de calamiteit dit toelaat, samen bij de receptie. Indien de calamiteit dit niet toelaat bepaald de directeur de plek van samenkomst.

Het crisisteam heeft tot doel beslissingen te nemen ten aanzien van de calamiteitenbestrijding en het herstel van het bedrijfsproces. Het crisisteam wordt bijeengeroepen indien zich een calamiteit voordoet waarvan de gevolgen sterk ingrijpen in het bedrijfsproces, dan wel het bedrijfsproces voor korte of langere tijd stilleggen. De beslissingen die in het crisisteam worden genomen zijn gericht op het zo effectief mogelijk bestrijden van de calamiteit en het op zo kort mogelijke termijn herstellen van het bedrijfsproces.

Het crisisteam bestaat uit:

Directeur	Gerwin Pol	06 - 23 97 89 92
Manager Sportaccommodaties	Cas Oude Avenhuis	06 - 55 96 82 55
Manager Sport & Gezondheid	Femke Keupink	06 - 11 77 45 40

De taken van het crisisteam bestaan uit het:

- Herstellen en waarborgen van de veiligheid van personen.
- Zorgdragen voor de toestand van de onroerende en roerende goederen.
- Organiseren van de hulpverlening.
- Beperken van de bedrijfsschade en herstel van het bedrijfsproces.
- Verstrekken van informatie.
- Inlichten verzekeraar, gemeente, Arbeidsinspectie en provincie.
- Organiseren van nazorg voor betrokkenen medewerkers en evt. bezoekers.

3.3.8 **BHV-hulpmiddelen**

- BHV-box

De BHV-box staat in het kantoor van de beheerder.

Inhoud BHV-box:

- Luminiserende hesjes hoofd-BHV/ BHV
- Ontruimingsplan
- Ontruimingsplattegronden
- Checklist voor BHV-coördinator
- Sleutels
- Enveloppe met 4 toegangspasjes voor alle ruimtes
- Lijst met EHBO-ers en BHV-ers
- Zaklantaarns
- Alu dekens
- Pen en papier
- Post-its
- Basishandboek BHV
- Oranje kruisboekje



- EHBO koffer

EHBO koffer staat ook in het kantoor van de beheerder

- AED

AED hangt naast de ingang van het kantoor van de beheerder



- Brancard

Deze hangt onder de balie bij tegenover de deur van het kantoor van de beheerder

- Portofoons

Deze staan op een lader in het kantoor van de beheerder



4. Alarmeringsprocedure intern en extern

4.1 Interne alarmering

De interne alarmering is bedoeld om de aanwezigen in het complex te waarschuwen en de bedrijfshulpverleningsorganisatie op te starten.

De BHV-ers worden gealarmeerd doormiddel van telefoon, medewerkers/bezoekers, portofoon en/of ontruimingssignaal (slow-whoop).

Medewerkers en bezoekers worden gewaarschuwd door het ontruimingssignaal. Dit is een oplopend signaal met verschillende toonhoogtes (slow-whoop).

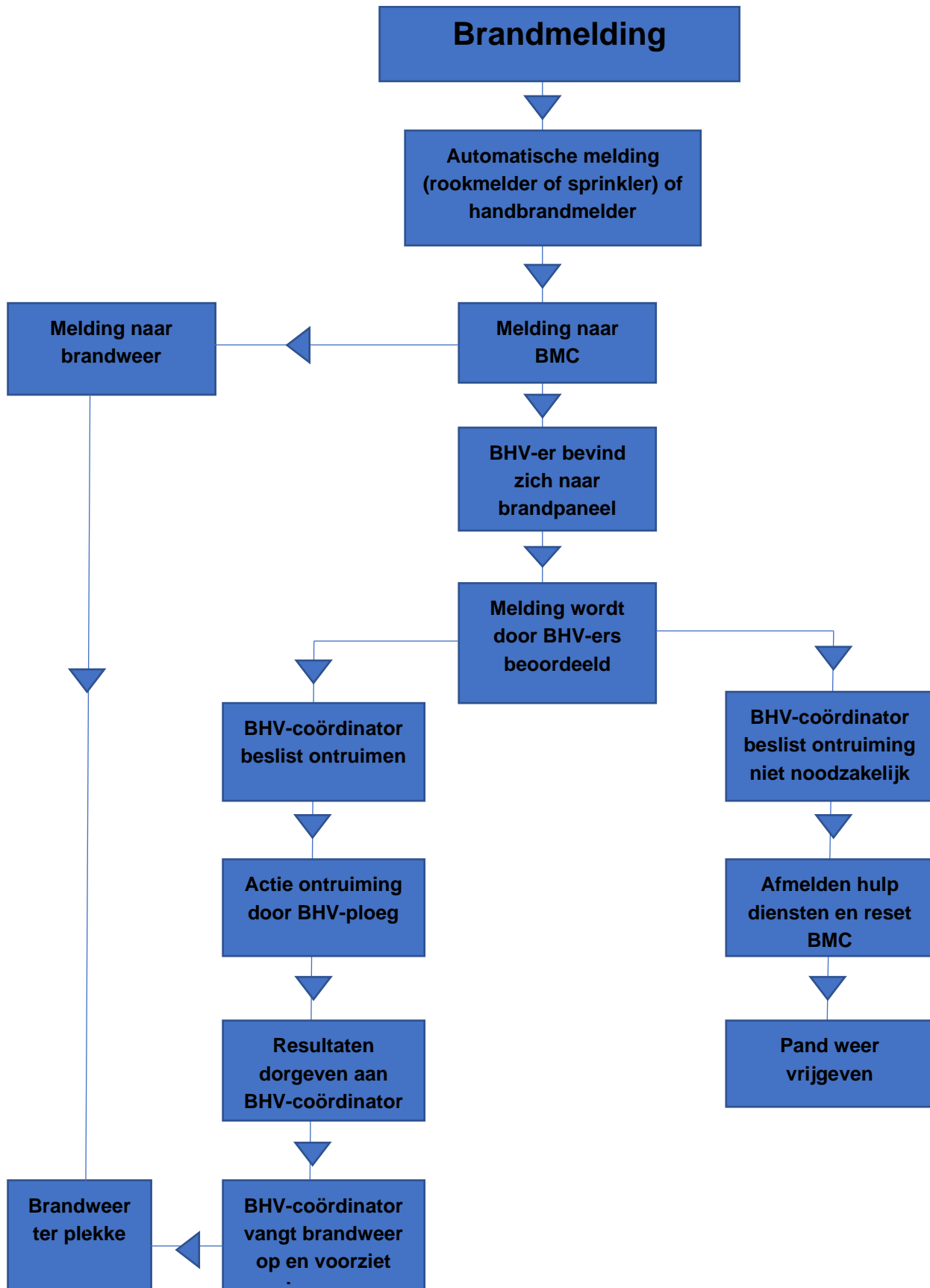
4.2 Externe alarmering

De externe alarmering is bedoeld om de professionele hulpdiensten (politie, brandweer en ambulance) ter plaatse te krijgen.

Bij brand kan de externe alarmering plaatsvinden door het indrukken van een handbrandmelder, het aanspreken van een rookmelder of het activeren van een sprinklerinstallatie. In dit geval volgt er een automatische doormelding naar de meldkamer van de brandweer en zal deze direct uitrukken. In alle andere omstandigheden dan brand zal er contact op moeten worden genomen met het landelijke alarmnummer (0) **112**, waarbij de volgende gegevens moeten worden doorgegeven:

- uw naam:
- naam van de organisatie: IISPA
- adres: Stadionlaan 60 te Almelo
- telefoonnummer:.....
- locatie van het incident (verdieping / bouwdeel):
- aard van het incident:
- omvang het incident:
- overige bijzonderheden:
- de acties die u gaat ondernemen:
- vermiste personen / slachtoffers:

5. Brandmeldschema



6. Wijze van ontruiming en verzamelplaatsen

Een ieder die een handbrandmelding maakt, geeft in principe opdracht voor ontruiming. Bij een ontruimingssignaal als gevolg van een handbrandmelding wordt altijd het gehele, of indien een gefaseerde ontruiming mogelijk is, het betreffende gedeelte van dat gebouw, ontruimd.

Anders dan bij een handbrandmelding kan het gebouw worden ontruimd als gevolg van de hoofdstuk 1.1 aangegeven oorzaken.

Opdrachten hiervoor kunnen worden gegeven door de BHV-coördinator, diens plaatsvervanger of de bevelvoerder van de gemeentebbrandweer.

Tijdens de ontruiming wordt het gebouw of gebouwdeel gecontroleerd door de bedrijfshulpverleners.

6.1 Verzamelplaatsen

- Bij een ontruiming volgens **fase 1** is de verzamelplaats gelegen achter de dichtstbijzijnde brandwerende deur of scheiding.
- Bij een gedeeltelijke verticale ontruiming **fase 2** is de verzamelplaats gelegen op De parkeerplaats tegenover de hoofdingang.
- Bij een algehele ontruiming van het gebouw **fase 3** is de verzamelplaats gelegen op de parkeerplaats tegenover de hoofdingang.

Indien door een ongunstige windrichting of het vrijkomen van gevaarlijke stoffen, moet worden afgeweken van de vooraf aangegeven verzamelplaats, zal de BHV-coördinator een andere verzamelplaats moeten aanwijzen. Vermissing van personen dient direct te worden doorgegeven de BHV-coördinator. (zie *situatietekening, hoofdstuk 2*)

6.2 Fasen van ontruiming bij brand

In de ontruimingsprocedures zijn drie fasen te onderscheiden:

- **fase 1:** horizontale ontruiming van het compartiment;
- **fase 2:** gedeeltelijke verticale ontruiming;
- **fase 3:** algehele ontruiming.

6.2.1 Fase 1: Horizontale ontruiming

Wanneer na, bijvoorbeeld, het ontdekken van een brand wordt besloten dat ontruiming van het bedreigde gebouwdeel zal plaatsvinden, bestaat de mogelijkheid tot een horizontale ontruiming. Een horizontale ontruiming betekent een ontruiming van alle personen naar het naastgelegen bouwdeel, trappenhuis of tot achter de eerste brandwerende scheiding, dat wil zeggen het naastgelegen brandcompartiment.

Handel volgens de voor u geldende instructies:

1. Ontruim eerst de ruimte waar de brand is begonnen en sluit deze ruimte;
2. Ontruim de tegenoverliggende ruimte;
3. Evacueer de ruimten links en rechts van de brand;
4. Ontruim de overige ruimten;
5. Breng de personen in veiligheid tot achter de eerste rook- en brandwerende deuren en/of scheidingen.

Een horizontale ontruiming wordt direct na het ontdekken van de calamiteit uitgevoerd door de ontdekker van de calamiteit. Verder kan een horizontale ontruiming plaatsvinden in opdracht van de BHV-coördinator. Het personeel dient te handelen volgens de instructies die staan omschreven in het ontruimingsplan. Het personeel en eventuele bezoekers worden begeleid naar het naastgelegen bouwdeel, trappenhuis of achter de eerstvolgende brandwerende scheiding.

6.2.2 **Fase 2: Gedeeltelijke verticale ontruiming**

Als een brand zich dreigt uit te breiden naar hoger gelegen verdiepingen, moeten ook deze ontruimd kunnen worden. Gedeeltelijke verticale ontruiming geschiedt pas nadat een horizontale ontruiming heeft plaatsgevonden. De verdieping die direct boven de brand is gelegen zal onmiddellijk na de horizontale ontruiming plaatsvinden. Daarna wordt de etage direct onder de brandverdieping ontruimd.

Een gedeeltelijk verticale ontruiming vindt plaats in opdracht van de BHV-coördinator. Het personeel dient te handelen volgens de instructies die staan omschreven in het ontruimingsplan.

6.2.3 **Fase 3: Algehele ontruiming**

De ernst en omvang van een brand of andere calamiteit kan aanleiding zijn het gehele gebouw te ontruimen. In geval van brand worden, afhankelijk van de etage waar de brand plaatsvindt, eerst de volgende fasen uitgevoerd:

- fase 1: horizontale ontruiming;
- fase 2: gedeeltelijke verticale ontruiming.

Wanneer de verdiepingen direct boven en onder de brandverdieping zijn ontruimd, worden de overige verdiepingen boven de brandverdieping ontruimd. Wanneer deze verdiepingen ontruimd zijn, kunnen de onderliggende verdiepingen worden geëvacueerd.

Een algehele ontruiming vindt plaats in opdracht van de BHV-coördinator. Het personeel dient te handelen volgens de instructies die staan omschreven in het ontruimingsplan.

7. Algemene instructies

Deze algemene instructies gelden voor alle aanwezigen in het sportcomplex, dus voor zowel personeelsleden als bezoekers (waaronder gebruikers/huurders).

7.1 Hoe te handelen bij het ontdekken van een brand

- Druk altijd de dichtstbijzijnde handmelder in, of laat dit doen. Er gaat een automatische melding naar de meldkamer van de brandweer;
- Meld de brand telefonisch (904) of portofonisch aan BHV-coördinator en geef door:
 - de locatie van de brand (verdieping / bouwdeel);
 - wat er brand / omvang van de brand';
 - de acties die u gaat ondernemen;
 - vermiste personen / slachtoffers;
 - overige bijzonderheden;
- Waarschuw de aanwezigen in de omgeving;
- Probeer, indien mogelijk, te blussen met de aanwezige kleine blusmiddelen;
- Sluit zoveel mogelijk ramen en deuren, tussen u en de brand;
- Blijf, bij rookontwikkeling, laag bij de grond;
- Verlaat direct de etage of het gebouw via de kortste geldende vluchtroutes (zie ook de ontruimingsplattegronden);
- **Gebruik géén lift!**;
- Geef zoveel mogelijk overige informatie aan de BHV-coördinator die van belang kan zijn;
- Zorg dat men bij elkaar blijft en ga naar de verzamelplaats (= op de parkeerplaats tegenover de hoofdingang, of op de door de BHV-coördinator aangegeven locatie);
- Keer niet terug naar de etage of in het gebouw, ga niet naar huis, maar wacht op nadere instructies van de BHV.

Voor personeel:

- **Neem bezoekers mee, u bent hiervoor verantwoordelijk!**
- **Bied, indien mogelijk, bij de BHV uw hulp aan!**

7.2 Hoe te handelen bij een brand- of ontruimingsalarm

U wordt via het ontruimingssignaal (slow-whoop) gewaarschuwd of door aanwezigen gewaarschuwd.

- Sluit zoveel mogelijk ramen en deuren;
- Stel uw werkplek veilig;
- Instrueer uw gasten/bezoekers, u bent hiervoor verantwoordelijk;
- Blijf, bij rookontwikkeling, laag bij de grond;
- Verlaat direct de etage of het gebouw via de kortste geldende vluchtroutes (zie ook de ontruimingsplattegronden);
- **Gebruik géén lift!**;
- Geef zoveel mogelijk overige informatie aan de BHV ploeg die van belang kan zijn;
- Zorg dat men bij elkaar blijft en ga naar de verzamelplaats (= op de parkeerplaats tegenover de hoofdingang, of op de door de BHV-coördinator aangegeven locatie);
- Keer niet terug naar de etage of in het gebouw, ga niet naar huis, maar wacht op nadere instructies van de BHV.

Voor personeel:

- **Neem bezoekers mee, u bent hiervoor verantwoordelijk!**
- **Bied, indien mogelijk, bij de BHV uw hulp aan!**

8. Taken BHV-coördinator

Als BHV-coördinator bent u verantwoordelijk voor de calamiteitenbestrijding, totdat de brandweer arriveert. In geval van een brand wordt u mondeling, telefonisch, portofonisch of middels het ontruimingssignaal (slow-whoop) gewaarschuwd.

Als BHV-coördinator heeft u bij brand de volgende taken:

8.1 Taken BHV- coördinator bij brand

- Ga direct naar het brandmeldpaneel (= verzamelplaats voor BHV-ers) om na te gaan waar de (brand)melding vandaan komt. Informeer tevens bij betrokkenen waar de (brand)melding vandaan komt, wat de bijzonderheden zijn en handel daarnaar.
 - Wat brandt er?
 - Zijn er gewonden?
 - Welke acties worden ondernomen?
 - Overige bijzonderheden.
- Zorg voor herkenbaarheid als BHV-coördinator (hesje hoofd BHV);
- Geef leiding aan de BHV-organisatie;
- Bij een directe bedreiging van de aanwezige personen geeft u opdracht tot het activeren van het ontruimingssignaal en het ontruimen van de etage(s) of het gehele complex volgens het ontruimingsplan;
- Noteer de aan u verstrekte gegevens;
- Laat iemand de brandweeringang vrij houden;
- Laat vlucht deuren bewaken zodat niemand het gebouw kan betreden;
- Wacht de bevelvoerder van de gemeentebandweer op (herkenbaar aan één smalle rode band om de helm) en informeer hem over de plaats, aard en omvang van de brand, en of er personen worden vermist. Overhandig hem daarnaast plattegronden, toegangspasjes en sleutels;
- Laat de bevelvoerder, indien mogelijk, naar de plaats van het incident begeleiden;
- Informeer binnen 24 uur de inspectie SZW, bij opname in het ziekenhuis van een van de medewerkers of BHV-ers als gevolg van de calamiteit c.q. het incident;
- Evalueer de inzet van de eigen en externe hulpverleningsorganisatie;.
- Zorg voor de administratieve afhandeling;
- Annuleer bij een ongewenste melding de inzet van de brandweer.

8.2 Checklist BHV-coördinator

- Tijd van eerste melding -----
- Bericht ontvangen via: mondeling / telefonisch/ portofonisch / omroepinstallatie / slow-whoop installatie
Anders: _____
- Opdracht gegeven voor: horizontale / verticale / algehele / ontruiming
Aan: _____
- BHV-organisatie opgeroepen?
- Directie geïnformeerd?
- Brandweer / Politie / Ambulance geïnformeerd?
- Alarmcentrale bewakingsdienst geïnformeerd?
- Welke etage / gebouw nog niet ontruimd? _____
- Alle ruimten gecontroleerd? JA / NEE
- Elektra afgesloten?
- CV afgesloten?
- Gas afgesloten?
- Water afgesloten?
- Naam leidinggevende brandweer _____
- Naam leidinggevende politie _____
- Ziekenhuis / huisarts waar eventuele slachtoffers naar vervoerd worden:

- Verzamelplaats? _____

t.b.v. rapportage:

- Soort calamiteit: brand / bommelding / groot ongeval / gevaar van buiten / wateroverlast, anders

- Tijdstip eerste melding ____ uur
- Volgorde van acties; plaats cijfer voor de handelingen hierboven.
- Tijd aankomst brandweer ____ uur, politie ____ uur, ambulance ____ uur
- Tijd signaal veilig; datum _____, tijdstip ____ uur.
- Bijzonderheden** _____

8.3 Taken BHV-coördinator bij ontruiming

Als BHV-coördinator bent u verantwoordelijk voor beslissingen tijdens een ontruiming totdat de brandweer arriveert of het calamiteitenteam is geformeerd.

U wordt mondeling, telefonisch, portofonisch of via het ontruimingssignaal (slow-whoop) gewaarschuwd.

- Ga direct naar het brandmeldpaneel (= verzamelplaats voor BHV-ers) om na te gaan waar de (brand)melding vandaan komt. Informeer tevens bij betrokkenen waar de (brand)melding vandaan komt, wat de bijzonderheden zijn en handel daarnaar;
- Geef leiding aan de BHV-organisatie;
- Wijs zo snel mogelijk een coördinator-verzamelplaats aan (dit hoofd gen BHV-er te zijn), overhandig hem de instructies (zie 10.1) en laat appèl houden op de verzamelplaats;
- Zorg ervoor dat niemand het gebouw kan betreden;
- Noteer de aan u verstrekte gegevens;
- Zorg voor de administratieve afhandeling;

9. Taken bedrijfshulpverleners

9.1 Taken bedrijfshulpverleners bij brand

U wordt mondeling, telefonisch, portofonisch of via het ontruimingssignaal (slow-whoop) gewaarschuwd.

- Ga direct naar het brandmeldpaneel (= verzamelplaats voor BHV-ers) om na te gaan waar de (brand)melding vandaan komt. Informeer tevens bij betrokkenen waar de (brand)melding vandaan komt, wat de bijzonderheden zijn en handel daarnaar;
- Volg de instructies van de BHV-coördinator op, afhankelijk van onderstaande scenario's.

9.1.1 In geval van loos alarm (ongewenste melding)

- Lokaliseer de ruimte waar de melding vandaan komt;
- Geef de BHV-coördinator bijzonderheden door omtrent de ongewenste melding.

9.1.2 In geval van brand

- Lokaliseer de brand in de betrokken ruimte(n);
- Neem onderweg alvast een brandblusser mee.
- Onderneem een bluspoging;
- Betreedt geen ruimten met rook;
- Informeer de BHV-coördinator en geef door:
 - uw naam;
 - locatie van de brand;
 - omvang van de brand;
 - de acties die worden ondernomen;
 - aantal slachtoffers/vermiste personen;
 - overige bijzonderheden.
- Indien de brand is geblust, breng dan de BHV-coördinator op de hoogte;
- Volg de instructies op van de BHV-coördinator en/of de bevelvoerder van de gemeentebbrandweer.

9.1.3 In geval van brand met ontruimingsnoodzaak

- Lokaliseer de brand in de betrokken ruimte(n);
- Inspecteer ruimten op achterblijvers;
- Informeer de BHV-coördinator en geef door:
 - uw naam;
 - locatie van de brand;
 - omvang van de brand;
 - aantal slachtoffers/vermiste personen;
 - de acties die worden ondernomen;
 - overige bijzonderheden.

9.1.4 Indien blussing niet mogelijk is en ontruiming noodzakelijk:

- Waarschuw direct de BHV-coördinator;
- Sluit zoveel mogelijk ramen en deuren;
- Verwijs de aanwezigen, via de kortste geldende vluchtroutes (zie ontruimingstekeningen). Laat iedereen zich verzamelen op verzamelplaats, of op de door de BHV-coördinator aangegeven locatie;
- Overtuig u ervan dat bij het ontruimen niemand is achtergebleven (toiletten, kantoorruimten, technische ruimten en dergelijke);
- Volg de instructies op van de BHV-coördinator/of de bevelvoerder van de gemeentebandweer;
- Overige taken volgens het ontruimingsplan.

10. Taken coördinator-verzamelplaats

10.1 Taken coördinator-verzamelplaats bij ontruiming

Ingeval van een ontruiming wordt u aangewezen door de BHV-coördinator.

- Neem de instructies in ontvangst en ga direct naar de Verzamelplaats (= op de parkeerplaats tegenover de hoofdingang, of op de door De BHV-coördinator aangegeven locatie);
- Zorg dat alle personen die zich naar de verzamelplaats begeven, worden Opgevangen;
- Verzamel zoveel mogelijk informatie omtrent het incident, het aantal gewonden, etc.;
- Geef (laat) bijzonderheden omtrent slachtoffers, vermisten, aard en omvang van het incident door(geven) aan de BHV-coördinator;
- Zorg ervoor dat alle personen op de verzamelplaats bij elkaar blijven;
- Zorg ervoor dat niemand terugkeert in het complex of naar huis gaat;
- Wacht op nadere instructies van de BHV-coördinator of de bevelvoerder van de gemeentebandweer.

11. Taken directeur

U wordt mondeling, telefonisch, of via het ontruimingssignaal gewaarschuwd.

De directeur heeft de eindverantwoordelijkheid bij calamiteiten en draagt dus ook de verantwoordelijkheid voor het (veilig) optreden van de eigen bedrijfshulpverleningsorganisatie. De directeur heeft echter de repressieve taken, zolang de omvang van de calamiteit hier nog aanleiding toe geeft, gedelegeerd aan de bedrijfshulpverleningsorganisatie.

11.1 Taken directeur bij brand

- Het zo nodig geven van een opdracht tot ontruiming;
- Het plegen van overleg met de BHV-coördinator en bevelvoerder van de gemeentebandweer;
- Het zorgen voor opvang en informeren van de pers/media (in overleg met de gemeentebandweer);
- Het nemen van acties met betrekking tot salvage en reconditioneringswerkzaamheden;
- Het ondernemen van actie met betrekking tot de bedrijfscontinuïteit.
- Het ondernemen van actie met betrekking tot nazorg voor betrokken medewerkers

13. Telefoonlijsten

13.1 Gegevens BHV-project team

Naam	Functie	Telefoonnummer
Janneke van kleef	Veiligheidsdeskundige	0546-711901
	Facilitair manager	0546-711905 - 06 83705475
Wolter Moes	Beheerder	06 36383468

13.2 Gegevens BHV'ers en EHBO-ers

BHV en EHBO lijst Sportbedrijf Almelo 2022

MT				Intern	
Gerwin	Pol	BHV	IISPA	210	06-23978992
Cas	Oude Avenhuis	BHV	IISPA	205	06-55968255
Yvonne	Versteeg	BHV	Sportpark	252	06-53372036
Femke	Keupink	EHBO	IISPA	213	06-11 77 45 40
Bedrijfsbureau				Intern	
Atiya	Aydin	BHV	IISPA	201	
Christa	Achterberg	BHV	IISPA	202	06-36 50 23 81
Debbie	Beldman	BHV	IISPA	203	
Janneke	van Kleef	BHV + EHBO	IISPA	227	06-34 19 30 13
Nick	Sahertian	BHV	IISPA	215	
Sportzaken				Intern	Mobiel
Anne-Lynn	Knol	EHBO	IISPA		
Daan	Keupink	EHBO	IISPA		06-23 89 47 33
Jochem	de Goeijen	EHBO	IISPA		06-22 22 79 17
Joost	Kroeze	EHBO	IISPA		06-15 68 90 87
Judith	Egmond van	EHBO	IISPA		06-44 57 99 01
Kai	Wesselink	EHBO	IISPA		06-22 18 71 27
Marlies	Eertman	EHBO	IISPA		
Mieke	Kuipers	EHBO	IISPA		
Ramon	Uitslag	EHBO	IISPA		06-40 59 50 15
Reanke	Vrijkorte	EHBO	IISPA		06-53 59 02 06
Sander	ten Tusscher	BHV	IISPA		06-83 36 24 72
Saskia	Klaassen	EHBO	IISPA		06-20 87 30 79
Renske	Jonkman	EHBO	IISPA		06-22 90 74 11
Beheerder				Intern	Mobiel
Wolter	Moes	BHV	IISPA	223	06-36 38 34 68
Technische dienst				Intern	Mobiel
Michel	Brands	BHV	Sportpark	253	06-34 34 35 11
Zwemzaken				Intern	Buitenpost
Constance	van der tol	BHV + EHBO	Sportpark	244	245
Esther	Stegeman	BHV + EHBO	Sportpark	244	245
Jordy	Roosebrand	EHBO	Sportpark	244	245
Lisanne	Berkel	BHV + EHBO	Sportpark	244	245
Lea	Smits	BHV + EHBO	Sportpark	244	245
Madelein	Tijhof	EHBO	Sportpark	244	245
Marieke	Kootstra	EHBO	Sportpark	244	245
Merlyn	Tienstra	BHV + EHBO	Sportpark	244	245

Mike	Jansen	BHV + EHBO	Sportpark	244	245
Patrick	Bakhuis	EHBO	Sportpark	244	245
Rachel	Harms	BHV + EHBO	Sportpark	244	245
Rianne	Lubbers	BHV + EHBO	Sportpark	244	06-23 59 84 44
Sam	Kamst	EHBO	Sportpark	244	245
Tineke	de Boer	BHV + EHBO	Sportpark	244	245
Vincent	Pieterse	BHV + EHBO	Sportpark	244	245
Willy	Teune	BHV + EHBO	Sportpark	244	245
Receptie				Intern	
Inger	Jager	BHV	Sportpark	240	
Irma	Worm, van den	BHV	Sportpark	240	
Nathalie	Steele, van der	BHV	Sportpark	240	
Nicole	Platenkamp	BHV	Sportpark	240	
Patricia	Zoutenbier	BHV	Sportpark	240	
Rachel	Hams	BHV + EHBO	Sportpark	240	
Tamara	Wennink	BHV	Sportpark	240	
Facilitair				Intern	
Anita	Voer, de	BHV	Sportpark	241	
Babbeth	Reekers	BHV	Sportpark	241	
Goksoy	Gokkaya	BHV	IISPA	204	
Jack	Gosal	BHV	IISPA	204	
Manja	Huften	BHV	IISPA	204	
Martin	Hasanov	BHV + EHBO	IISPA	204	
May	Visser	BHV	IISPA	204	
Quimet	Roig Ribas	BHV	Sportpark	241	
Roy	Getkate	BHV	Sportpark	241	
Sandra	Oosting	BHV	Sportpark	241	
Wesley	de Croon	BHV	IISPA	241	

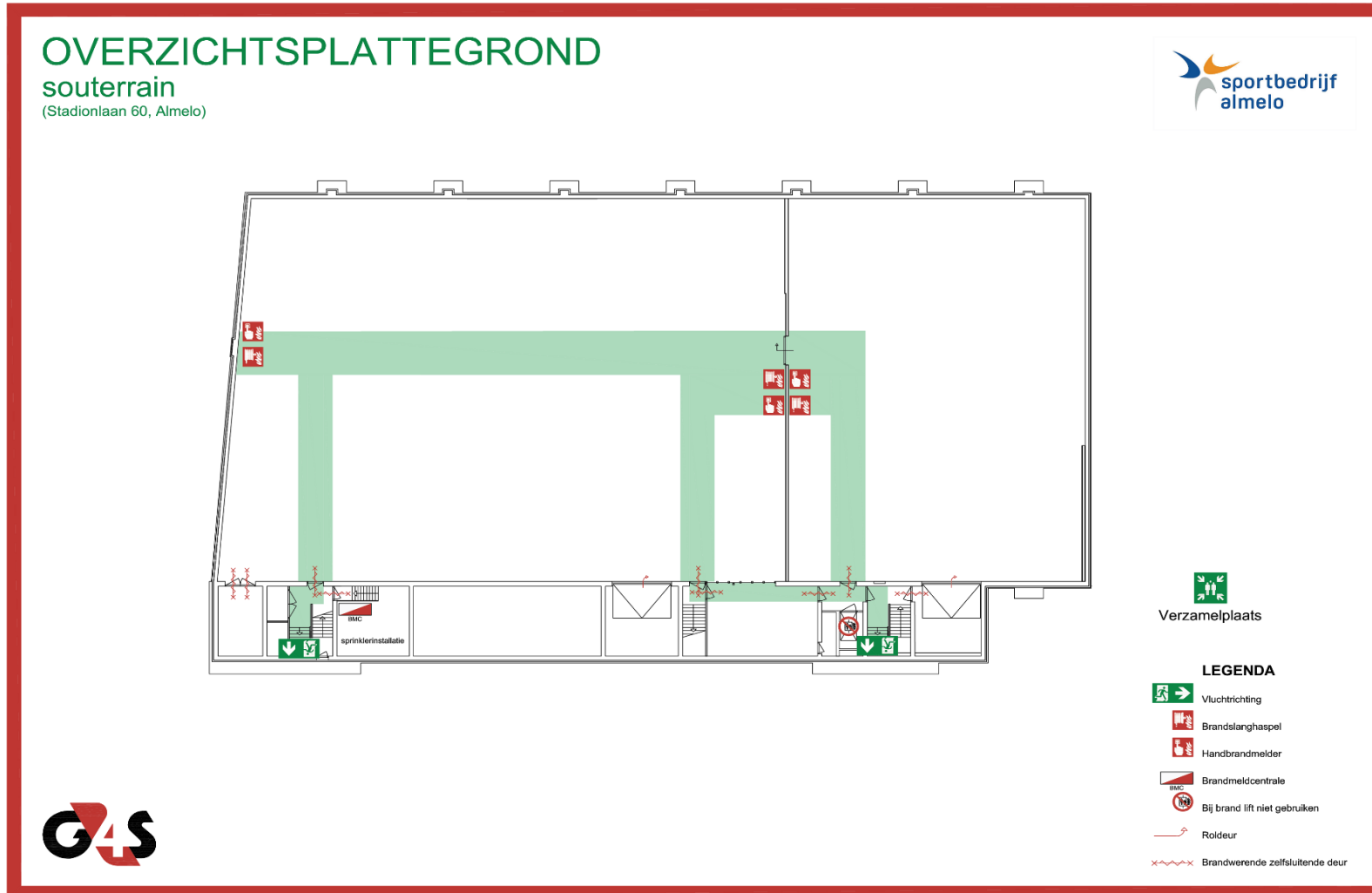
13.3 Telefoonlijst externe diensten

Naam	Telefoonnummer
Brandweer/Ambulance/Politie spoedeisend	(0) 112
Brandweer niet spoedeisend	0546-541111
Politie niet spoedeisend	0900-8844
Huisartsenpost	088-880588

13.4 Overige belangrijke telefoonnummers

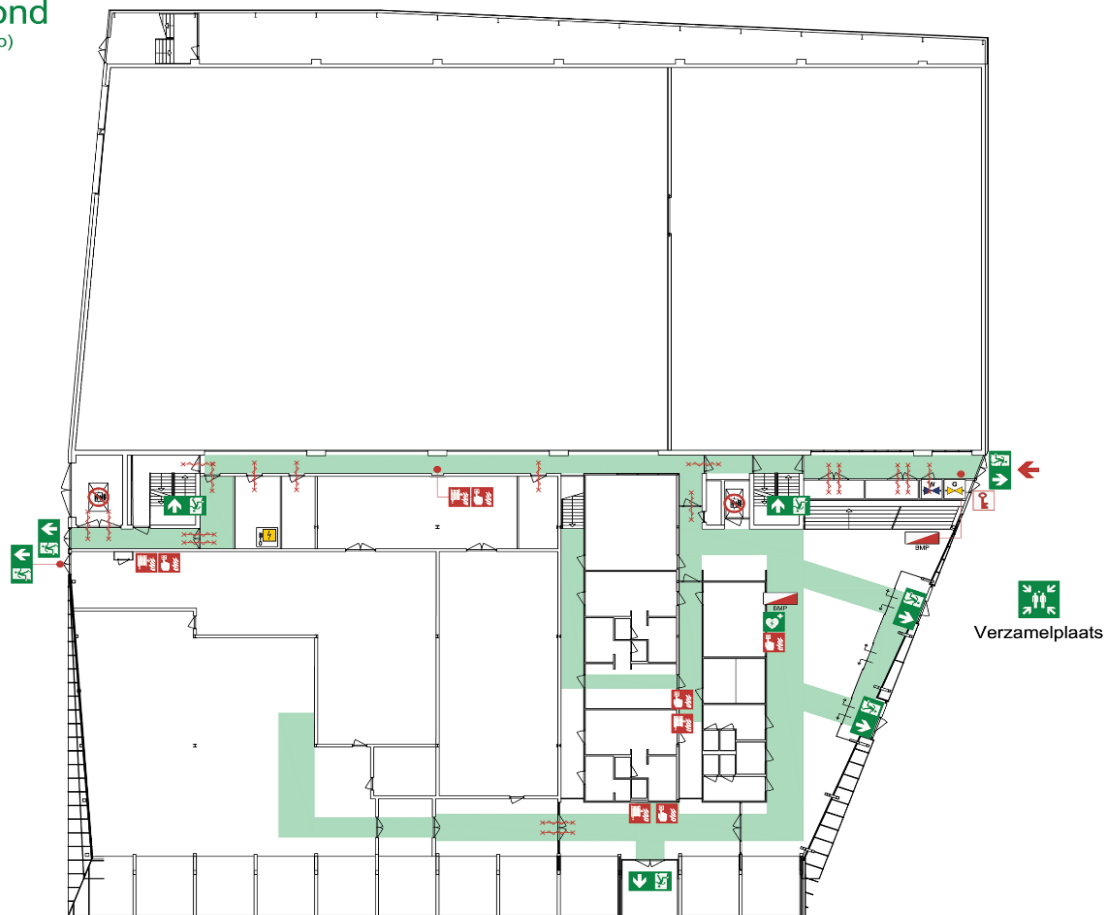
Naam	Telefoonnummer
Stichting Slachtofferhulp (landelijk)	0900-0101
Nationaal storingsnummer gas en elektra	0800-9009
Stichting Salvage	0570-783040
Inspectie SZW	0800-5151

14. Ontruimingsplattegronden








OVERZICHTSPLATTEGROND

begane grond
(Stadionlaan 60, Almelo)



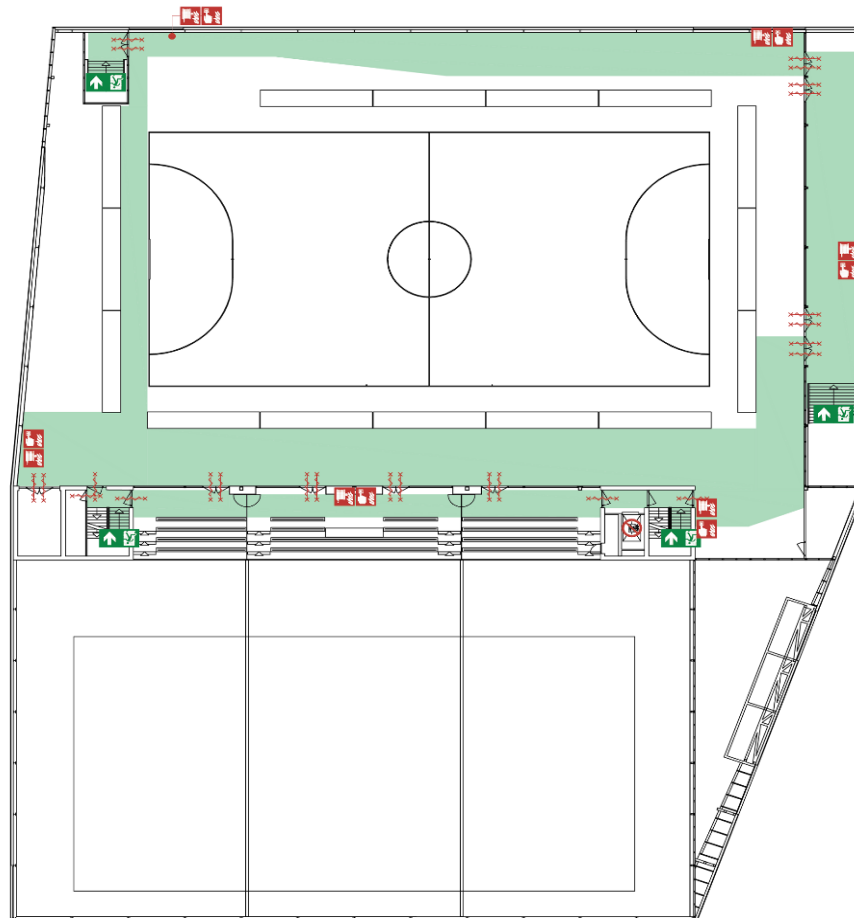
LEGENDA

-  Vluchtrichting
-  Brandslanghaspel
-  Handbrandmelder
-  Brandmeldpaneel
-  Afsluit water
-  Afsluit gas
-  Afsluit elektra
-  Defibrillator (AED)
-  Sleutelbuis
-  Brandweeringang
-  Bij brand lift niet gebruiken
-  Brandwerende zelfsluitende deur



OVERZICHTSPLATTEGROND

2e verdieping
(Stadionlaan 60, Almelo)




Verzamelpaats

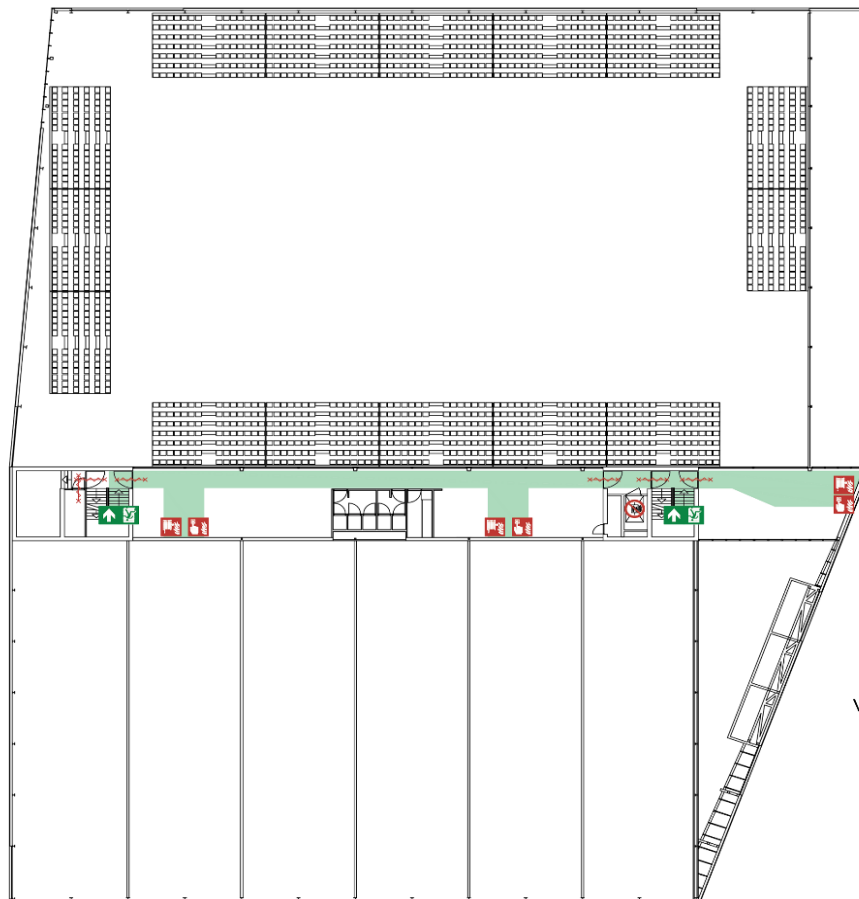
LEGENDA

-  Vluchtrichting
-  Brandslanghaspel
-  Handbrandmelder
-  Bij brand lift niet gebruiken
-  Brandwerende zelfsluitende deur



OVERZICHTSPLATTEGROND

3e verdieping
(Stadionlaan 60, Almelo)




Verzamelaarsplaats

LEGENDA

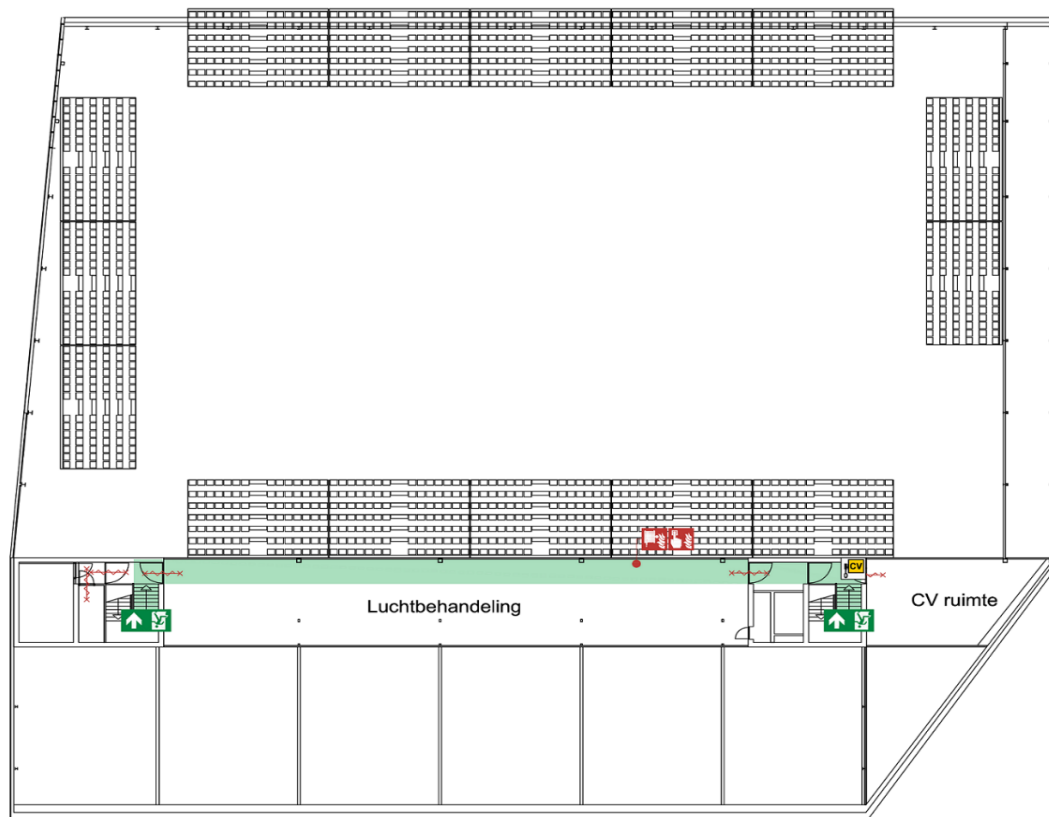
-  Vluchtrichting
-  Brandslanghaspel
-  Handbrandmelder
-  Bij brand lift niet gebruiken
-  Brandwerende zelfsluitende deur



OVERZICHTSPLATTEGROND

4e verdieping

(Stadionlaan 60, Almelo)




Verzamelpaats

LEGENDA

-  Vluchtrichting
-  Brandslanghaspel
-  Handbrandmelder
-  Afsluiters CV
-  Bij brand lift niet gebruiken
-  Brandwerende zelfsluitende deur



